



AGIR pour la
BIODIVERSITÉ

Biodiversité à Ballon



Fabien Mercier, fabien.mercier@lpo.fr



Contexte

LPO Charente-Maritime accompagne **10 communes** sur l'appropriation et la prise en compte des enjeux de biodiversité.

(FEDER : Fonds européen de développement économique régional)

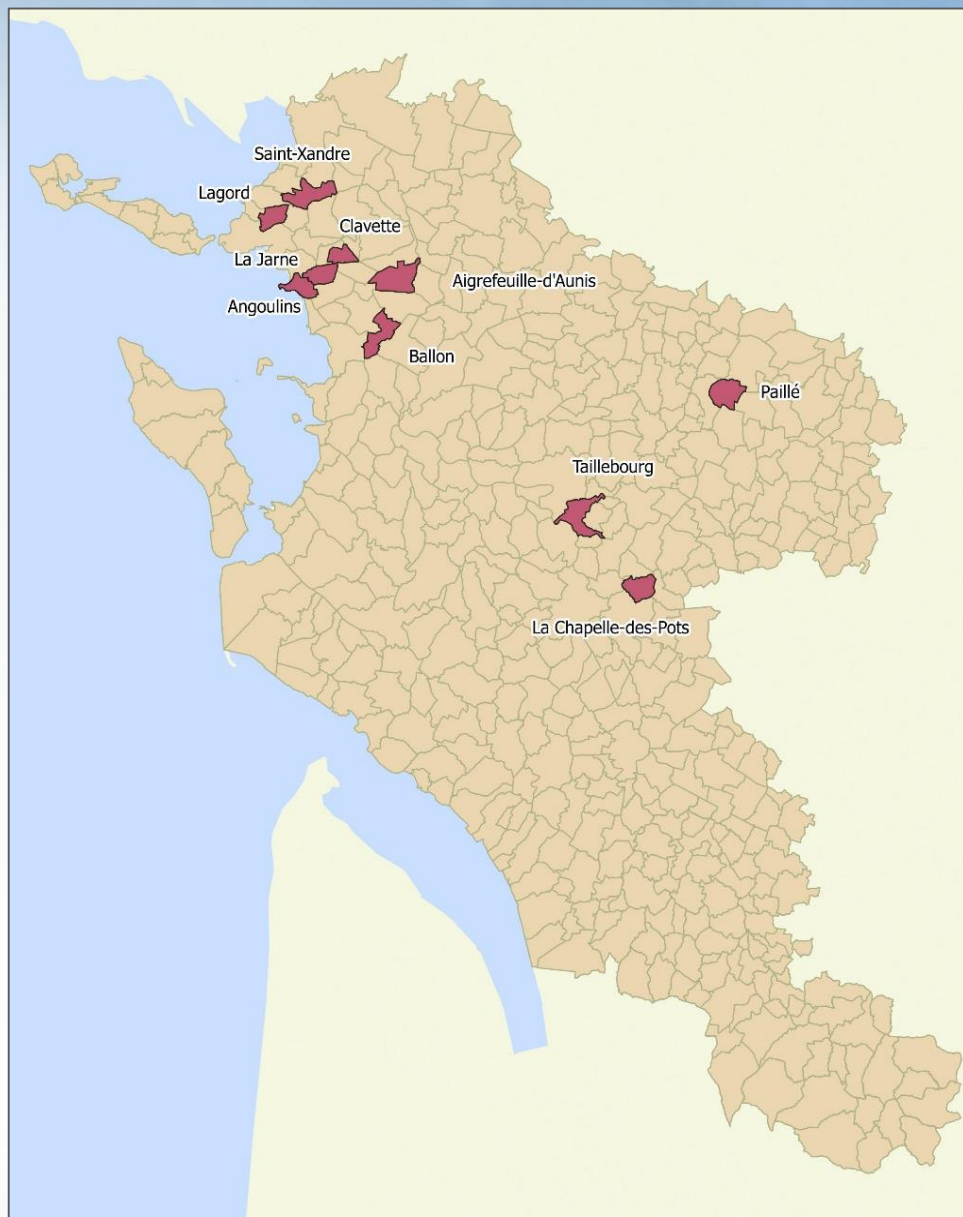
Les objectifs sont :

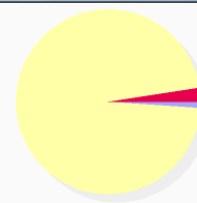
- L'acquisition de connaissances faunistiques actualisées
- Partage des connaissances et des enjeux naturalistes avec les élus et citoyens
- La création de nouveaux maillons de trame verte et bleue, via la création de refuges LPO Collectivités



Les 10 communes sélectionnées sont :

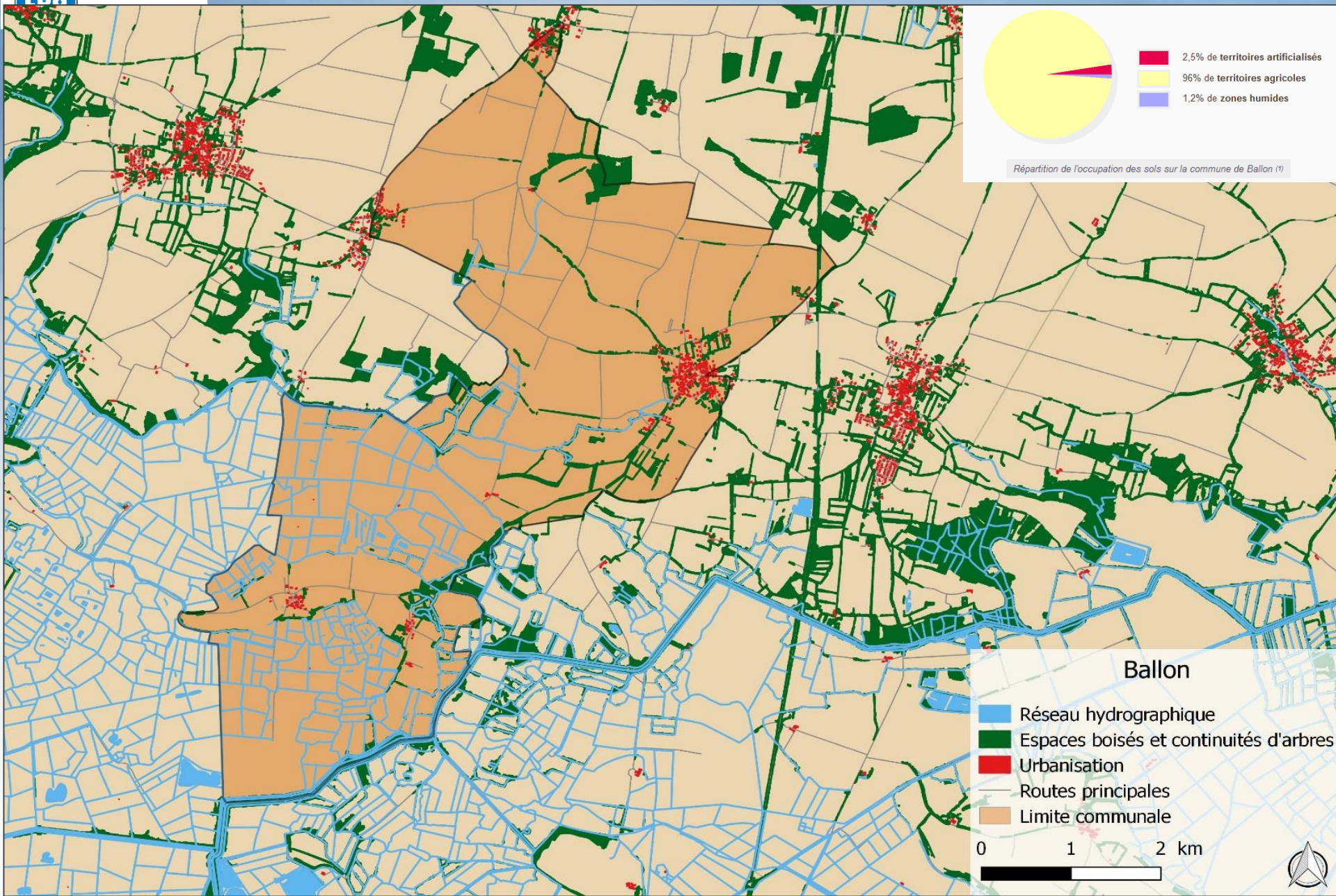
Aigrefeuille d'Aunis
Angoulins
Ballon
la Chapelle des pots
Clavette
la Jarne
Lagord
Paillé
Saint-Xandre
Taillebourg





- 2,5% de territoires artificialisés
- 96% de territoires agricoles
- 1,2% de zones humides

Répartition de l'occupation des sols sur la commune de Ballon (*)



Ballon

- Réseau hydrographique
- Espaces boisés et continuités d'arbres
- Urbanisation
- Routes principales
- Limite communale



Avifaune nicheuse

Méthode d'inventaire

- 2 passages réalisés sur la commune : 11 avril et 31 mai
- Inventaire par points d'écoute en matinée : 13 points d'écoute
Entre 6h et 10h / 5 min par point / bonnes conditions météo
- Inventaires des rapaces nocturnes, la nuit



Fauvette à tête noire



Merle noir



Les oiseaux nicheurs

Résultats

- 73 espèces dont **64 espèces d'oiseaux nicheurs** !
- Les espèces les plus contactées sont le Merle noir et la Fauvette à tête noire

Les espèces remarquables (par leur statut de conservation national)

7 sont Quasi menacées

Le Busard cendré
Le Busard des roseaux
Le Faucon crécerelle
Le Vanneau huppé
Le Martinet noir
L'Alouette des champs
L'Hirondelle rustique
Le Tarier pâtre
La Bouscarle de Cetti
La Pie-grièche écorcheur

6 sont Vulnérables

La Tourterelle des bois
La Cisticole des joncs
La Linotte mélodieuse
Le Chardonneret élégant
Le Verdier d'Europe
Le Bruant jaune

3 sont En danger

La Guifette noire
Le Moineau friquet
Le Bruant des roseaux



Le cortège des oiseaux du bâti

Hirondelle rustique



Moineau domestique



Moineau friquet



Le cortège des oiseaux du bâti

Faucon crécerelle



Huppe fasciée



Cortège des oiseaux des boisements

Milan noir



Loriot d'Europe



Grimpereau des jardins



Cortège des oiseaux des zones humides

Bruant des roseaux



Guifette noire



Echasse blanche



Bouscarle de Cetti



Cortège des oiseaux des espaces agricoles : les haies

Tourterelle des bois



Rossignol philomène

Linotte mélodieuse



Fauvette grisette



les oiseaux de plaine

Alouette des champs



Oedicnème criard



Bergeronnette
printanière



Bruant proyer



Busard cendré, un rapace diurne rare et menacé



Les rapaces nocturnes



Effraie des clochers

Petit-duc scops



Chevêche d'Athéna



Méthode d'inventaire

- 3 passages réalisés sur la commune : mai, juin, juillet
- Réalisation de parcours + points d'observations

Résultats

- 20 espèces :
dont 2 menacées à l'échelle régionale



Odonates : Libellules et demoiselles



Oxycordulie à corps fin

Sympétrum à nervures rouges



Papillons de jour ou Rhopalocères

Méthode d'inventaire

- 3 passages réalisés sur la commune : mai, juin, juillet
- Réalisation de parcours + points d'observations

Résultats

- 26 espèces



Azuré porte-queue



Papillons de jour ou Rhopalocères

Demi-Argus



Flambé



Citron



Les mammifères

- 17 espèces de mammifères, dont 3 protégées :



Reptiles

3 espèces de reptiles



Couleuvre verte et jaune



Lézard vert occidental



Amphibiens

3 espèces d'amphibiens



Rainette méridionale



Grenouille agile



Insectes, araignées et escargots

- Aussi de nombreux invertébrés !



Saltique arlequin



Coccinelle à damier



Panorpe vulgaire



Chenille du papillon Cul-doré



Criquet des brômes

La gestion différenciée

La gestion différenciée permet de maintenir des milieux riches et diversifiés

Différents secteurs :

- Fauchés tardivement 1 fois par an
- Fauchés tardivement tous les 2 ans
- Tonte classique



Préserver la flore locale et mise en place de prairies

- Laisser libre court aux espèces locales

Et/ou

- L'implantation de graines locales

Plantain lancéolé, Luzerne, Centaurée scabieuse, Vipérine, violettes sauvages, Carotte sauvage, Mauve musquée, Mouron rouge ...

- Et de plantes messicoles :

Bleuet, Coquelicot, Moutarde, Adonis, Souci des champs, Camomille mixte ...



Orientations d'aménagement et de gestion

Plantation de haies

La haie abrite de nombreuses espèces qui y nichent, s'y nourrissent, ou s'y réfugient. C'est également un corridor écologique permettant le déplacement d'espèces.

- Favoriser les essences locales d'arbres et arbustes
- Conserver les bandes enherbées le long des haies
- Taille des haies en hiver : pas de broyeur



Orientations d'aménagement et de gestion

Milieux aquatiques / Zones humides: cours d'eau, fossés, canaux et mares

Milieux riches qui assurent des fonctions importantes pour la biodiversité.

des corridors écologiques permettant le déplacement d'espèces.

Pour garantir la qualité de ces milieux :

- Restaurer et entretenir les cours d'eau et plans d'eau (évacuer les déchets)
- Entretien de la ripisylve (ombre et lumière)
- Conserver ou créer de nouvelles mares



Orientations d'aménagement et de gestion

Aménagements : nichoirs et gîtes

Pour combler le manque de cavités naturelles :

- Nichoirs pour les oiseaux
- Gîtes à chauves-souris



Orientations d'aménagement et de gestion

Aménagements : murets en pierres sèches et hôtel à insectes

Les murets de pierres sèches sont des refuges pour la microfaune (insectes, escargots...), les micromammifères, les reptiles et les mammifères comme la belette ou le Hérisson.

La création d'un hôtel à insectes permet d'offrir des sites d'alimentation, de reproduction et d'hivernage pour bon nombre d'espèces d'insectes (abeilles solitaires, les coccinelles, les papillons...).



Aménagements : bonnes pratiques

La faune souffre de la diminution des cavités naturelles (arbres) et des cavités dans les vieux murs.

Prise en compte de la biodiversité dans la rénovation des bâtiments :

- Conserver ouvertures vers bâtiments non utilisés (greniers)
- Conserver les murs en pierres apparente, pas de crépis (cimetière)
- Si cavités ou fissures comblées : pose de nichoirs
- Conserver les nids d'hirondelles





AGIR pour la
BIODIVERSITÉ



Un Refuge LPO est un terrain, public ou privé, de toute taille et de toute nature, sur lequel le propriétaire ou le gestionnaire :



Utilise des techniques respectueuses de l'environnement & économes en énergie



Adopte les principes de gestion écologique



Favorise la biodiversité en aménageant son terrain



Maillon de la trame verte et bleue



Support d'éducation à l'environnement





www.faune-charente-maritime.org

www.faune-charente-maritime.org



- Accueil
- Les partenaires naturalistes
- ▼ Consulter
- Les observations
 - Les 2 derniers jours
 - Les 5 derniers jours
 - Les 15 derniers jours
 - Les dernières données rares
 - Toutes mes données
 - Données à valider
 - Consultation multicritères
 - Synthèse journalière
 - Quelques cartes
 - Bergeronnette de Yarrell 17-18
 - Bruant des roseaux 17-18
 - Busard Saint-Martin 17-18
 - Grande Aigrette 17-18
 - Grive litorne 17-18
 - Grive mauvis 17-18
 - Grosbec casse-noyaux 17-18
 - Martin-pêcheur d'Europe 17-18
 - Mésange noire 17-18
 - Pinson du Nord 17-18

Bienvenue sur www.faune-charente-maritime.org

L'équipe de Faune-Charente-Maritime est heureuse de vous accueillir sur la plateforme départementale d'information sur la nature. En espérant vous compter parmi nos fidèles contributeurs, nous vous souhaitons une belle visite.



Actualités

- lundi 29 janvier 2018**
- Un phoque sur une plage, c'est naturel !
- Vous avez sans doute remarqué que ces derniers jours plusieurs jeunes Phoques gris ont été observés sur le littoral. C'est donc le moment de vous [...]
- lundi 22 janvier 2018**
- 27 et 28 janvier : comptage national des oiseaux des jardins
- Pour la sixième année consécutive, la LPO et le Muséum national d'Histoire naturelle (MNHN) vous invitent, les 27 & 28 janvier 2018, à [...]
- samedi 20 janvier 2018**
- Enquête oiseaux marins échoués

Fabien Mercier [déconnecter]

Rochelle (La)
vendredi 2 février 2018
 Lune gibbeuse (16 jours)
 Lever à 20h46 et coucher à 9h40

Soleil : Lever à 08h25 et coucher à 18h11
Jour : Aube à 07h53 et crépuscule à 18h43

Dernière donnée ajoutée cette minute et ma dernière donnée avant hier. Il y a actuellement 25 visiteurs sur le site.

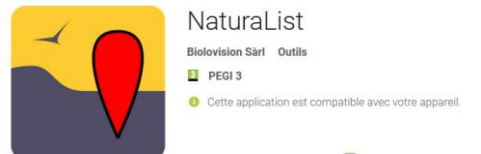
Les dernières obs : [XML](#)

[\[Afficher les nouvelles observations\]](#)

- jeudi 1 février 2018**
- Baie de la Cotinière**
 - 1 Goéland bourgmestre
 - Bois de l'Ardinier**
 - 1 Bouvreuil pivoine
 - Bois des Violettes (S)**
 - 1 Élanion blanc
 - Bosquet de Saint-James**
 - 1 Buse pattue
 - la Croisette**
 - 1 Élanion blanc

- mercredi 31 janvier 2018**
- la Croisette**
 - 1 Élanion blanc
 - la Tublerie**
 - 1 Élanion blanc
 - Marais de Grand Valin (centre)**
 - 1 Butor étoilé

- mardi 30 janvier 2018**
- Bernessard**
 - 1 Pouillot de Sibérie
 - Launage de Nodes**
 - 1 Nette rousse
 - Port de la Cotinière**





Merci pour votre attention

